

福祉・介護の お仕事 ♥

地域の「幸せ」を
支える大切なお仕事

- CONTENT -

①介護の仕事って

老化や病気、障害等で日常生活が不自由な人に対する生活全般のサポートをする仕事です

②介護に関わるいろんな職種

介護職員だけでなく介護施設には看護職員や栄養士、調理員などたくさんの人が働いています

③介護の仕事のこれから(将来性)

高齢社会の進展に伴い、介護のニーズは高まり、介護人材不足が懸念されています。2025年には全国で32万人の介護人材が必要となります

④介護職員のこれから

これからますます需要が高まっていく大切な仕事、介護の担うスタッフが安心して長く働いていけるように処遇改善も進んでいます

⑤介護の資格について

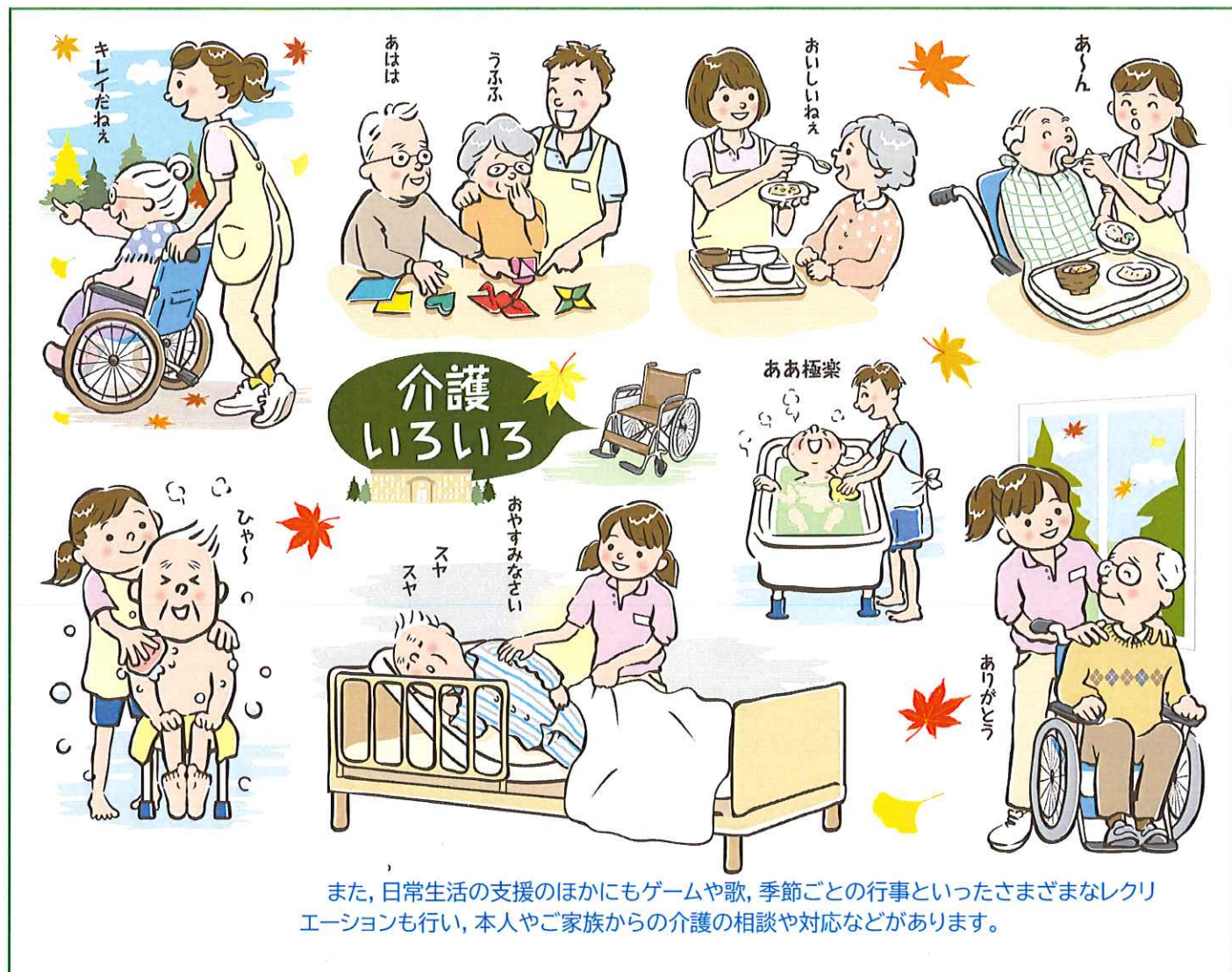
介護のスペシャリストと言える介護福祉士の国家資格を取得できる県内の養成施設や修学資金の貸付制度のご案内



①介護の仕事って

介護の仕事は、老化や病気、障害などで日常生活が不自由な人に対して快適な日常生活が送れるようにサポートするお仕事です。

食事や入浴など身のまわりの介助が主な仕事になります。介護を必要とする一人ひとりに向き合い、本人が出来ることは自分でできるように促し、できないことは出来るように手助けすることで、現在の身体の機能を維持・改善できるような支援を行います。



また、日常生活の支援のほかにもゲームや歌、季節ごとの行事といったさまざまなレクリエーションも行い、本人やご家族からの介護の相談や対応などがあります。

②介護に関わるいろんな職種

介護施設にはたくさんの人が働いています。

さまざまな専門分野の知識・技術を持つ人がチームとなって利用者の日常生活を支援しています。



介護の現場で欠くことのできない存在。利用者への直接的な介護を行う中心的な役割を担っています。



利用者の皆さんの医療面での健康管理を中心として利用者へのアドバイスも行います。



運動・物理療法を用いて身体の動作のリハビリを行う理学療法士、日常生活の動作のリハビリを行う作業療法士



利用者の身体の状態に合わせて食生活を支えます。栄養士はバランスのとれた献立、栄養指導、調理員は献立に基づき食事を作ります。



介護を必要とする人に対して介護計画(ケアプラン)を作成するケアマネジャー



施設全体の運営・管理の責任者である施設長

③介護の仕事のこれから(将来性)

将来の仕事を選ぶときには、仕事の内容にやりがいや魅力を感じられることと同時に、社会的に必要とされている仕事なのか、長く働き続けられる仕事なのか、家族を持ったときに生活していけるだけの収入が得られるのか等、仕事の将来性について知ることが大切です。



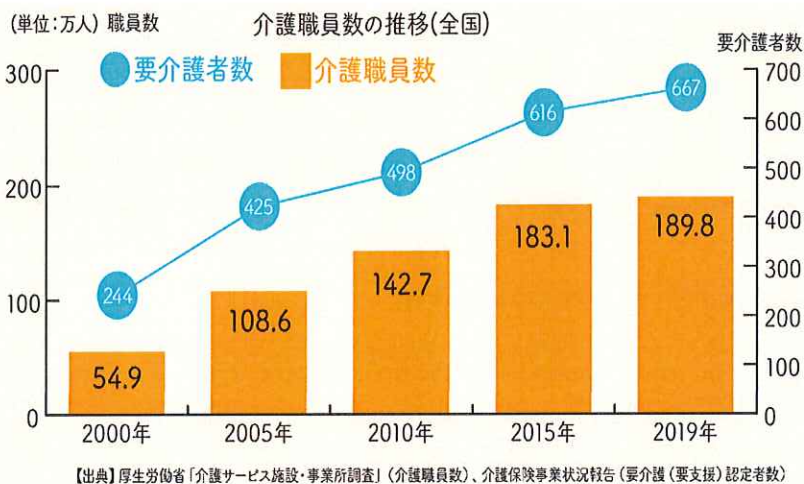
ニーズが高まる仕事

「介護人材が不足している」という言葉をよく耳にします。「減っている」と感じるかもしれませんが、介護に就く人は毎年増加しています。

これから超高齢社会を迎え、介護を必要とする高齢者が増えると同時に介護人材が不足するという状況になっています。

2025年には全国で約32万人、鹿児島県では2千人近く介護人材が不足すると推計されています。

つまり、介護の仕事は将来において必要とされる仕事と言えます。

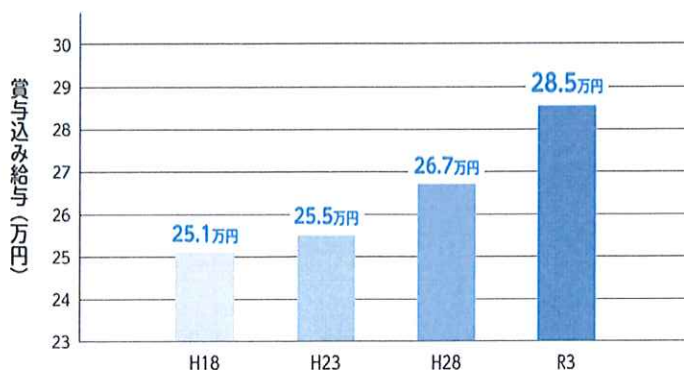


④介護職員のこれから

介護人材の必要性が高まっているなか、一方で介護職員の賃金は産業全体と比べると少し差があります。そのため、国では様々な対策を講じて介護職員の処遇改善に取り組んでいます。平成21年度から令和元年度までに月額平均7.5万円の処遇改善を行っています。



☑介護職員 賃金(1か月あたり)の推移(全国)



【出典】厚生労働省「賃金構造基本統計調査」

注1) 介護職員とは、「介護職員(医療・福祉施設等)」並びに「訪問介護従事者」のことをいう。

ただし、R1以前は、「福祉施設介護職員」並びに「ホームヘルパー」のことをいう。

注2) 賞与込み給与は、「きまって支給する現金給与額」に、「年間賞与その他特別給与額」の1/12を加えて算出した額。

なお、役職者は含まれていない。

○令和元年度正規職員の初任給平均(月額/単位:千円)

	高校卒	高専・短大卒	大学卒
医療・福祉業	165.4	189.4	206.9
金融・保険業	158.5	172.3	207.3
卸売・小売業	168.4	180.5	211
製造業	166.3	183.2	206.6
運輸・郵便業	166.8	176.6	201.5
宿泊・飲食サービス業	167.8	176.5	200.8

※出典:厚生労働省 令和元年賃金構造基本統計調査

※医療も含まれているため比較的高額となっています

介護福祉士などの資格を取得すると資格手当がつくことも多いため、働きながらステップアップができるのも介護の仕事の魅力です。

資格取得に向けた支援も充実しています。

⑤介護の資格について

これからますます福祉・介護の仕事に従事する職員が必要とされています。

鹿児島県では介護福祉士養成施設等へ進学し、福祉のお仕事へ就労される方を応援する制度があります。

鹿児島県内の福祉系高等学校

名 称	郵便番号	所 在 地	電話番号
鹿児島県立開陽高等学校	891-0117	鹿児島市西谷山1丁目2-1	099-263-3733
出水中央高等学校	899-0213	出水市西出水町448	0996-62-0500
鹿児島城西高等学校	899-2593	日置市伊集院町清藤1938	099-273-1234
鹿児島県立加世田常潤高等学校	897-0002	南さつま市加世田武田14863	0993-53-3600
鳳凰高等学校	897-1121	南さつま市加世田唐仁原1202	0993-53-3633
尚志館高等学校	899-7104	志布志市志布志町安楽6200-1	099-472-1318
龍桜高等学校	899-5241	始良市加治木町木田5348	0995-63-3001
鹿児島県立薩摩中央高等学校	895-1811	薩摩郡さつま町虎居1900	0996-53-1207

鹿児島県内の介護福祉士養成施設

名 称	郵便番号	所 在 地	電話番号
鹿児島国際大学	891-0197	鹿児島市坂之上8丁目34-1	099-261-3211
鹿児島女子短期大学	890-8565	鹿児島市高麗町6-9	099-254-9191
鹿児島医療福祉専門学校	890-0034	鹿児島市田上8丁目21-3	099-281-9911
鹿児島医療技術専門学校	891-0113	鹿児島市東谷山3丁目31-27	099-260-4151
奄美看護福祉専門学校	894-0771	奄美市名瀬小湊338-2	0997-54-9111

鹿児島県福祉系高校修学資金

福祉系高校に在学している方で、卒業後鹿児島県内において、介護福祉士として介護職員等の業務に就く予定の方に対し、資格取得に必要な費用を無利子でお貸しします。

また、一定の要件を満たすことで、貸付金の返還が全額免除されます。

貸付対象者

- ◎ 鹿児島県内の福祉系高校に在学されている方
 - ◎ 福祉系高校を卒業後、鹿児島県内において介護福祉士として介護職員等の業務に従事しようとする方
- ※卒業後、1年以内に介護福祉士の登録を行う必要があります。
※なお、大学や短大、専門学校等に進学した場合は、大学等を卒業後に、介護福祉士の登録や介護職員等の仕事に就く必要があります。

貸付内容

- ▶最大44万円をお貸しします。
- ◎ 修学準備金 3万円以内（入学時に限る）
- ◎ 介護実習費 3万円以内（年額）
- ◎ 国家試験対策費用 4万円以内（年額）
- ◎ 就職準備金 20万円以内（卒業時、就職する場合に限る）

返還免除要件

- ◎ 卒業後、鹿児島県内で3年間介護福祉士として介護職員等の業務に、従事した場合は全額免除されます。
- ※卒業後、鹿児島県内で障害福祉等福祉分野に就職した場合は、別途所定の手続きが必要になりますので、ご連絡ください。

鹿児島県介護福祉士修学資金

介護福祉士養成施設に在学している方で、卒業後、介護福祉士として介護職員等の業務に就く予定の方に対し、資格取得に必要な費用を無利子でお貸しします。

また、一定の要件を満たすことで、貸付金の返還が全額免除されます。

貸付対象者

- ◎ 県内在住で介護福祉士養成施設に在学されている方
 - ◎ 介護福祉士養成施設を卒業後、介護福祉士として介護職員等の業務に従事しようとする方
- ※卒業後、1年以内に介護福祉士の登録を行う必要があります。

貸付内容

- ◎ 授業料等 月額5万円以内
- ◎ 生活費加算 月額3万円以内（生保世帯又はこれに準じる者）
- ◎ 入学準備金 20万円以内（入学時）
- ◎ 就職準備金 20万円以内（卒業時）

返還免除要件

- ◎ 卒業後、鹿児島県内で原則5年間介護福祉士として介護職員等の業務に、従事した場合は全額免除されます。

作成・発行

社会福祉法人 鹿児島県社会福祉協議会
福祉人材・研修センター

〒890-8517 鹿児島市鴨池新町1-7
県社会福祉センター内 電話099-258-7888
fax099-250-9363

スマホで右記
QRからご覧
いただけます



鹿児島県社協HP



鹿児島県社協FB